



HYPE, TEYA, BÉBIMONITOR MP3, WI-FI

Forgalmazó:Kokolindo Kft. 2030. Érd Tömösi utca 4.

Gyártó neve és címe: Moni Trade Ltd. Bulgaria Sofia Trebich 1 Dolo Str.

A termék használata előtt kérjük, figyelmesen olvassa el a használati útmutatót.

Amennyiben észrevételei, kérdései vannak, a termékkel kapcsolatban úgy kérjük, vegye fel velünk a kapcsolatot a kokolindokft@gmail.com emailcímen.Összeszerelés és használat (kövesse a termékhez kapott idegennyelvű használati utasítást, képeit, kövesse a mellékelt ábrákkal ellátott utasítást!) A használati útmutatóban található képek csak illusztrációk és kis mértékben eltérhetnek a valódi terméktől.FONTOS! OLVASSA EL FIGYELMESEN, ÉS ŐRIZZE MEG A KÉSŐBBI HASZNÁLATHOZI EZEK AZ UTASÍTÁSOK FONTOS INFORMÁCIÓKAT, IRÁNYMUTATÁSOKAT ÉS AJÁNLÁSOKAT TARTALMAZNAK A TERMÉKRE ÉS BIZTONSÁGOS HASZNÁLÁRÁ.A Cangaroo babafigyelő segítségével otthona minden szobájából és a környezetéből hallhatja a babát.

FONTOS! OLVASSA EL FIGYELMESEN, ÉS ŐRIZZE MEG A KÉSŐBBI HASZNÁLATHOZI A HASZNÁLATI UTASÍTÁS

FONTOS INFORMÁCIÓKAT TARTALMAZ A TERMÉK SZABÁLYOS HASZNÁLÁRÁ ÉS KARBANTARTÁSÁRA. AZ IP-013H ÉS IP-014H WI-FI VIDEÓTELEFONOK MEGFELELNEK AZ EN 62368-1:2014-A11:2017 EURÓPAI SZABVÁNYOK KÖVETELMÉNYÉNEK; EN 62311:2008; EN 301 489-1 V2.1.1:2017; EN 301 489-1 V3.1.1:2017; EN 300 328 V2.1.1:2016.

FIGYELEM! A JELEN KÉZIKÖNYVBEN BIZTOSÍTÓÁBRÁK ÉS ÁBRÁK CSAK SZEMLELÉTTETÉST ÉS IRÁNYMUTATÁST SZOLGÁLNAK, ÉS A VÁSÁRLOTT TERMÉK ELTÉRHETŐ ATTÓL.

JAVASLATOK ÉS FIGYELMEZTETÉSEK A BIZTONSÁGOS HASZNÁLATHOZ 1. VIGYÁZAT!

Ez a termék egy segédeszköz. Nem használható orvosi monitorként vagy a felelős és időben történő szülői felügyelet helyettesítőjeként. 2.Soha ne hagyj egyedül otthon a babádat. Mindig győződj meg róla, hogy van valaki, aki figyeli és gondoskodik róla. 3. Ezt a készüléket nem használhatják olyan személyek (beleértve a gyermekeket is), akik csökkent fizikai érzékszervekkel vagy szellemi fogyatékkal rendelkeznek, vagy nem rendelkeznek tapasztalattal és tudással, ha felügyelet nélkül hagyják őket, és a biztonságukért felelős személy nem oktatja őket a készülék használatának módjára. 4. A termék nem játék. Ne engedje, hogy gyermekei játsszanak vele! 5. Ezt a terméket csak a jelen kézikönyvben leírt rendeltetésének megfelelően használja. Ne rögzítsen a gyártó által nem jóváhagyott tartozékokat, és ne végezzen fejlesztéseket vagy módosításokat a terméken, mert ez meghibásodást vagy károsodást okozhat. 6. Figyelem! A kamera tápkábelét a babától legtávolabbi konnektorba kell bedugni. Helyezze a bébi monitor gépet a lehető legtávolabbi babától. A kábelek fúladásveszélyt jelentenek. Gyermekek számára hozzáférhetetlen helyen kell elhelyezni (legalább 1 méteres távolságra). 7.Soha ne helyezze a kamerát babaágyba vagy táskába vagy fölé. 8. A kamerát a gyermektől legalább 1 méterre kell elhelyezni, hogy a mikrofon fel tudja venni a baba hangját. 9. Ha a babaőrzt asztalra vagy alacsony szekrényre helyezi, ne hagyja, hogy a tápkábel leljön az asztal vagy a munkalap szélére. Az emberek megbotlanak a kábeleken. 10. A kamera antennáját rögzített. Ne próbáld meg feszíteni. 11.Soha ne kísérlel meg módosítani a terméket, sérülés esetén saját maga javítsa meg, és ne cserélje ki alkatrészeit olyanra, amelyet nem a gyártó/importőr biztosított.

Ne merítse vízbe vagy más módon a bébi monitort, annak tápkábelét vagy a termék bármely részét.

Ne érintse meg a vízbe esett készüléket. Ha ilyen esemény történik, azonnal húzza ki a hálózati adapter kábelét, ha az a hálózathoz volt csatlakoztatva. 14. Ne helyezze a készüléket olyan helyre, ahol víz vagy egyéb tárgyak eshetnek rá

folyadékok. Soha ne használja a videotelefont nedves helyen vagy víz közelében. 16. Ne használja a terméket erősen szennyezett (poros) környezetben. Ez lerövidíti a készülék élettartamát. 17.Soha ne helyezzen tárgyakat a videotelefonra, és ne takarja el a szellőzőnyílásokat.

Az utasításoknak megfelelően telepítse a terméket.19. Mielőtt bedugná a termék tápkábelét a konnektorba, ellenőrizze, hogy az adapteren feltüntetett feszültség megegyezik-e a helyi tápegység feszültségével. 20. A tápkábel csak a következő paraméterekkel rendelkező konnektorhoz szabad csatlakoztatni: AC100-240V/ 50-60Hz. 21. Ügyeljen arra, hogy ne öntsön ételt, vizet vagy más folyadékot a tápkábelre. 22. Ne vágja/módosítsa az adapter alkatrészeit, mert ez használat közben veszélyes.Csak a gyártó /importőr által biztosított tápkábel használja. 24.

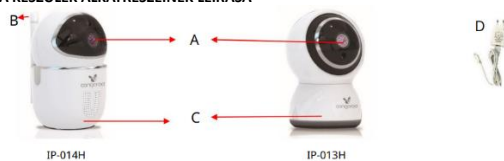
Ne használja az adaptert, ha annak kábele vagy csatlakozója sérült. 25. A balesetek elkerülése érdekében cserélje ki a sérült adaptert egy eredetire. 26.Az áramütés veszélyének elkerülése érdekében ne nyissa ki a videotelefon házát. 27. Ne használja a készüléket, ha az nem működik megfelelően, ha sérült, vagy ha vízbe esett.

Vegye fel a kapcsolatot azzal a kereskedővel, ahol a terméket vásárolta, vagy az importőrrel a hibát javították. 28. Ne szerelje szét és ne javítsa otthon a készüléket, ez csak hivatalos szervizközpontnál vagy közvetlenül az importőrrel lehetséges. 29. Ne kísérlel meg módosítani a babaőrzt/adaptert vagy saját maga javítani, ha sérült. Tanácsért forduljon egy hivatalos szervizközpontba vagy ahhoz az értékesítési helyhez, ahol a terméket vásárolta. 30. Ne használjon más alkatrészeket, mint a gyártó által biztosított eredeti alkatrészeket. 1. Ne tárolja a kamerát vagy az adaptert közvetlen hő források – nyílt tűz fűtőtestek vagy tűzhelyek – közelében.

32. VIGYÁZAT: •A készüléket 10°C és 40°C közötti hőmérsékleten használja és tárolja. •Ne tegye ki a kamerát rendkívül hidegnek vagy rendkívül magas hőmérsékletnek, illetve közvetlen napfénynek.

3. A videokapcsolat internetes hálózaton keresztül jön létre, és a jelenlegi szabványok szerint biztonságos és megbízható. Javasoljuk, hogy módosítsa az alapértelmezett jelszót a sajátjára! Ez nagyobb biztonságot nyújt személyes adatainak. 34. A termék memóriakártya (TF kártya) nyílással rendelkezik. FIGYELEM! Ne helyezze be a kártyát gyermekek jelenlétében. A memóriakártya kicsi, és egy gyermek lenyelheti. 35. Ne használjon éles tárgyakat vagy agresszív tisztítószereket a készülék tisztításához. 36. Figyelem! Fulladásveszély! A műanyag csomagolást tartsa távol a gyermekektől. Ne játsszon a műanyag csomagolással – a csomagolás apró alkatrészeket tartalmaz. Lenyelésük fulladást okozhat. A műanyag borítások fulladást vagy fulladást okozhatnak. Ne csomagolja ki a terméket 3 év alatti gyermekek jelenlétében.

A KÉSZÜLÉK ALKATRÉSZEINEK LEÍRÁSA



A. Objektív

B. Antenna - csak az IP-014H modellre vonatkozik

C. Talp

D. Adapter(tápkábel)

A csomag 1-1 db csavart tartalmaz a kamera asztalhoz/falhoz rögzítéséhez és a gyári alaphelyzet beállító tűt.

ADAPTER

Bemeneti áram: AC100-240V/ 50-60Hz, 0,3A; Kimeneti áram: DC5V 1,5A A váltó áramú adapter kifeszültségű tápegység. Csatlakoztassa az adaptert a fényképező gép megfelelő aljzatához. Ezután dugja be a dugót otthona

elektromos hálózatának aljzatába. A dugasz a készülék tápellátáshoz való csatlakoztatásához szolgál, a készüléknek könnyen hozzáférhetőnek kell lennie. FIGYELEM: A töltőt kifejezetten ehhez a termékhez tervezték. Más készülékekhez nem használható. Más, nem a gyártó /importőr által biztosított adaptert nem szabad ehhez a készülékhez csatlakoztatni.

A TERMÉK JELEMZŐI ÉS ELŐNYEI

A termék számos előnnyel rendelkezik: -3,0MP felbontás; - Könnyen beállítható. Csatlakozhat az otthoni Wi-Fi hálózathoz vagy LAN kábelen keresztül. - Kétirányú audiokommunikáció - beépített mikrofon és hangszóró; -360°-os kameramozgás; Döntés fel/le lehetőség; Távirányító a kamera; - infravörös éjszakai látás; - Mozgásérzékelő; - Képes több kamera monitorozására a képernyőn; - Kompatibilis Android, iOS, Windows rendszerekkel; -Ingyenes alkalmazás - YCC365 Plus; -Legfeljebb 3 felhasználó csatlakozhat a kamerához; -Asztalra/falra szerelhető ;

MŰSZAKI ADATOK

1. Hálózati adapter: Névleges teljesítményfelvétel 100 – 240 V; Névleges frekvencia 50-60 Hz; Névleges kimeneti hálózati adapter DC5V 1,5A 2. Csatlakozási lehetőségek: Wi-Fi 2,4 GHz vagy LAN hálózati kábelen keresztül. 3. Monitoring App: YCC365 Plus, Android, iOS, Windows kompatibilis 4. LENCSÉK : 3,6 mm; Éjszakai mód (láthatóság 5-10m-ig) 5. ÉRZÉKELŐ : CMOS 6. Felbontás: 3 MP (1984 x 1488); 25-30 képkocka/mp 7. Memória: Memóriakártya-nyílás (maximum 128 GB, a kártya nem tartozék)

A TERMÉK BEÁLLÍTÁSA ÉS HASZNÁLATA ELŐTT

1. A termék üzembe helyezése előtt ellenőrizze a következőket: • Van-e vezeték nélküli internet-hozzáférése (2,4 GHz-es Wi-Fi). • Elég közel van-e a Wi-Fi ELOSZTÓHOZ, hogy jó Wi-Fi jelet kapjon. •Ha Wi-Fi átjáró (erősítő) használ, győződjön meg arról, hogy az elosztónak és a Wi-Fi átjárónak ugyanaz az SSID azonosítója, és hogy ugyanazt a jelszót használja az elosztóhoz és az átjáróhoz. • Legyen kéznél a Wi-Fi hálózat jelszava. Mindig csatlakoztassa a babaőrzt biztonságos hálózathoz. •Győződjön meg arról, hogy okoseszköze támogatja az iOS vagy Android rendszert. 2. Töltse le az YCC365 Plus alkalmazást az App Store vagy a Google Play áruházból. 3. Vagy olvassa be a QR-kódot:

CSATLAKOZTATÁS MÓDJA

1. Hozzon létre egy fiókot – Lásd az ábrákat az 1. oldalon: Amikor először használja ezt az alkalmazást, az e-mail címét kell használnia a fiók regisztrálásához. A jelenlegi verzió is támogatja a mobiltelefonon keresztül bejelentkezést/regisztrációt, de csak bizonyos országokban. Regisztrálni az e-mail címen ajánlott.

V. Kattintson a Regisztráció gombra, adja meg e-mail címét, és állítson be jelszót az eljárás szerint. Ha elfelejtette jelszavát, visszaállíthatja jelszavát. Csak kattintson az "Elfelejtett jelszó" gombra a bejelentkezési oldalon. B. A jelszónak legalább 6 karakterből és legfeljebb 26 karakterből kell állnia. Betűk és számok kombinációjának kell lennie. C. A regisztráció után az alkalmazás e-mail küld az Ön e-mail címére a regisztráció megerősítéséhez. Nyissa meg e-mail fiókját, és kövesse a bejelentkezési e-mailben található hivatkozást a regisztráció megerősítéséhez. D. Térjen vissza az alkalmazáshoz a kamera és a mobiltelefon további párosításának folytatásához. 2. Csatlakozás kamerához/eszközhöz, és adjon hozzá: Megjegyzés: A kamera csak a 2.4G Wi-Fi-t támogatja. Az eszköz hozzáadása előtt győződjön meg arról, hogy az router rendelkezik 2,4G Wi-Fi-vel, és mobilkészülék csatlakozhat otthoni 2,4G Wi-Fi-hálózathoz. Győződjön meg arról, hogy a bébimonitor csatlakoztatva van az áramforráshoz.

V. Olvassa be a QR-kódot a hozzáadáshoz – Lásd az ábrákat az 1. oldalon: • Csatlakoztassa telefonját otthoni Wi-Fi hálózathoz. Nyissa meg az YCC365 Plus alkalmazást, és jelentkezzen be fiókjába. •Kattintson: Eszköz hozzáadása Intelligens kamera Kód beolvasása a hozzáadáshoz • Megnyílik a következő ablak. A kamerának sípolni kell, vagy hallania kell a következőket:

Kérjük, konfigurálja a kamerát kód beolvasásával vagy AP hotspottal. Koppintson a Tovább gombra, miután meghallotta a hangot. • Megnyílik a Csatlakozás Wi-Fi-hez ablak. A Wi-Fi hálózat neve megjelenik a listában. Írja be a hálózat jelszavát a megfelelő mezőbe. • Kattintson a Tovább gombra. Megjelenik egy QR-kód ablak. Célzózza meg mobilkészülék képernyőjét a kamera szemébe, hogy a kód beolvasható legyen. • Ha sípoló hangot hall, nyomja meg a „Ha sípol vagy zöld fényt hall” gombot. • Megnyílik a következő ablak – Az eszköz csatlakozás alatt van, és a százalékos arányok addig számítanak, amíg a kamera teljesen csatlakozik az eszközhöz és a Wi-Fi hálózathoz. • Ha a kapcsolat sikeres volt, megjelenik a Hozzáadás sikeres! Kattintson néhány gombra az eszköz nevének kiválasztásához: Bolt/ Háló szoba/ Nappali/ Bejártat/ Iroda/ Targyaló. • Miután kiválasztotta a nevet, kattintson a Start gombra az elmenyhez. Megnyílik egy következő ablak, amelyben közvetlenül a kamerából származó videofolyam látható. Lehetőséges, hogy többször frissítenie kell a képernyőt, amíg be nem tölt. B. Csatlakozás LAN-kábellel (csak LAN-porttal rendelkező eszközök esetén támogatott) – Lásd a 2. oldalon található ábrákat: •Kattintson: Eszköz hozzáadása Intelligens kamera Kiegészítés hálózati kábellel. •Győződjön meg arról, hogy a fényképező gép be van dugva, és a hálózati kábel csatlakoztatva van. Olvassa be az eszközhöz csatolt QR-kódot. • Várja meg, amíg a mobiltelefon csatlakozik a kamerához. A kötés körülbelül 1-2 percet vesz igénybe. Ha sikeres volt, a „Welcome to use camera” (Üdvözljük a kamera használatában) szöveget fogja hallani. • Megjelenik a Kiegészítés sikeres! Kattintson néhány gombra az eszköz nevének kiválasztásához: Bolt/ Háló szoba/ Nappali/ Bejártat/ Iroda/ Targyaló.

C. Csatlakozás AP Hotspoton keresztül – Lásd az ábrákat a 3. oldalon: • Nyissa meg az alkalmazást. •Eszköz hozzáadáshoz nyomja meg a plusz jelet. •Érintse meg az Intelligens kamera elemet. Ezután válassza az AP hotspot hozzáadása lehetőséget. Csatlakoztassa a kamerát a tápegységhez. Várja meg, amíg a kamera fényt villant vagy hangot ad ki. Megnyílik. Adja hozzá az eszköz képernyőjét, koppintson a Tovább gombra a képernyő alján. •Ha nem jelenik meg tipp/következő ablak, indítsa újra a kamerát. Keresse meg a reset gombot, és tartsa lenyomva legalább 5 másodpercig. Nyomja meg a NEXT gombot a telefonon megjelenő képernyőn. •Ezután megnyílik egy másik Hálózati beállítások képernyő. Kattintson a Ugrás a beállításokhoz elemre. • Megnyílik a következő képernyő

a különböző internetes hálózatokkal. Válassza a CLOUDCAM_XXXX lehetőséget. Válassza ki az el tagnak megfelelő Wi-Fi háló zatot, és csatlakozzon. • Miután sikeresen csatlakozott ehhez a hálózathoz, térjen vissza az alkalmazáshoz, és a Tovább gomb aktív lesz. Nyomd meg. • Megnyílik egy másik ablak, amelyben a különböző hálózatoknak kell megjelenünie. Válassza ki a hálózatot, és koppintson rá. Megnyílik egy ablak, ahol megadhatja a hálózati jelszavát. • Írja be a jelszót, és nyomja meg a CONFIRM gombot. Megjelenik az Eszköz a csatlakozás alatt ablak százalékos

értékekkel, ami g az eszköz teljesen csatlakoztatva van. • Ha a kapcsolat sikeres, a következő ablakban a Hozzáadás sikeres volt. Válassza ki az eszköz nevét.

D. Csatlakozás közvetlen hotspoton keresztül – Lásd a 4. oldalon lévő ábrákat: • Nyissa meg az alkalmazást. Kattintson a Helyi bejelentkezés lehetőségre. • Megnyílik egy YCC365 Plus ablak, és a jobb felső sarokban egy + jel látható. Nyomd meg. • Megnyílik az AP hálózatba kapcsolt eszköz előnézeti ablaka. Kattintson a Tovább gombra. • Megnyílik a Hálózati beállítások ablak. Nyomja meg a Tovább gombot. • Válassza ki a CLOUDCAM_XXXX

hálózathoz való csatlakozást. Megjelenik egy ablak, amely a telefon és a kamera kapcsolatát mutatja. Kattintson a Tovább gombra. • Megnyílik egy AP hálózati eszköz előnézeti ablaka egy mezővel, ahol megadhatja az eszközfókot és az eszköz jelszavát. A főkö admin, a jelszó pedig 12345. Kattintson a további gombra. • Ha a kapcsolat sikeres, a következő ablak a Sikeres hozzáadása. Válassza ki az eszköz nevét.

KAMERA VEZÉRLŐ GOMBOK (MENÜ) – LÁSD ÁBRÁK AZ 5. OLDALON

A. Paraméterek/beállítások menü;

B. Videó minősége;

C. Hang;

D. Képernyőkép;

E. Tartsa a beszélgetést;

F. Videó mentése telefonra;

G. Teljes képernyő

H. Felhőtér;

I. Riasztás rögzítése;

J. Albumok megtekintése a Felhőben;

K. További funkciók: 1. Kapcsolja ki a kamerát; 2. PTZ reset; 3. Az előre beállított pozíció megváltoztatása (Preset); 4.

Fény; 5. Megosztás; L. Reprodukció Az ábrák csak tájékoztatásul szolgálnak. A különböző kamerák különböző funkciókkal rendelkeznek, és egyeseknél a tényleges menüfelület eltér az oktató anyagban szereplő ábráktól.

A KAMERA HASZNÁLATA

1. Videó lejátszása – Lásd az ábrákat az 5. oldalon: Nyomja meg az ikont a videólejátszás menü jobb alsó sarkában a korábban mentett videók megtekintéséhez. Koppintson a felhő vagy a kártya ikonra a jobb felső sarokban annak kiválasztásához, hogy a felhőből vagy a memóriakártyáról nézzen-e videókat.

2. Beállítások – Lásd az 5. és 6. oldalon található ábrákat: • Kattintson a beállítások ikonra.

Megjelenik egy menü különféle opciókkal. • Kattintson az Eszköz adatai, majd az Eszköz név elemre az eszköz nevének módosításához. Mint ebben az oszlopban, itt is megtekintheti a kamera egyéb funkcióit. • Az Eszközbeállítások menüpontban beállíthatja az időzítést, az időt és a dátumot a bébi monitor ki- és újra bekapcsolásához. Milyen gyakran ismétlje meg ezt az ütemtervet. Ez az Eszköz kikapcsolása itt menüből történik: 1. Ütemezés Kikapcsolás: Bekapcsolás: Ismétlés. Kiválaszthatja, hogy a mikrofon be/ki legyen-e, az ébresztő hang és egyéb beállítások. • Egy másik családtag is csatlakozhat a kamerához, akinek szintén telepítenie kell az YCC365 Plus alkalmazást.

Kattintson a Privát megosztás lehetőségre. • Az ábrák csak tájékoztatásul szolgálnak. A különböző kamerák különböző funkciókkal rendelkeznek, és egyeseknél a tényleges menüfelület eltér az oktató anyagban szereplő ábráktól.

3. Osztott képernyő – csak akkor érvényes, ha több eszközt használ ugyanazzal a fiókkal – Lásd a 6. oldalon található ábrát: • Kattintson az osztott képernyő ikonra a jobb felső sarokban, ha több különböző eszközzel szeretne adást nézni. • Megjegyzés: Több mint 2 eszközt nézhet. 4. Nyissa meg a videó feedet a számítógépen – Lásd a 6. oldalon lévő ábrát: Jelentkezzen be a következő webhelyre: ycc365plus.com. Jelentkezzen be fiókjával és jelszavával.

GYAKRAN FELTETT KÉRDÉSEK (HIBAELHÁRÍTÁS)

1. Nem tudom hozzáadni az eszközt:

A. Győződjön meg arról, hogy a kamera alaphelyzetbe van állítva. Nyomja meg a Reset gombot, amíg egy hangot nem hall.

B. Csak a 2,4 GHz-es Wi-Fi-t támogatja, ha a Wi-Fi vezeték nélküli készülék 5 GHz-es, váltson 2,4/5 GHz-es kettős módra.

C. Kapcsolja be a GPS szolgáltatást, mielőtt hozzáadná a kamerát a mobiltelefonjához, ha Android operációs rendszerrel rendelkezik. Az alkalmazás telepítésének befejezése után a rendszer felkéri, hogy kapcsolja be a GPS szolgáltatást, amikor először használja az alkalmazást. Ha úgy dönt, hogy nem kapcsolja be a GPS- szolgáltatást, távolítsa el, majd telepítse újra az alkalmazást.

D. Győződjön meg arról, hogy a fbébi monitor nem csatlakozik másik fiókhhoz. A folyamat során a 4 hangutasítás szólal meg:

„Kérjük, konfigurálja a kamerát a kód vagy az AP hot spot beolvasásával.”

– Kérjük, konfigurálja a kamerát skennelési kóddal vagy AP hotspottal.

(2) Válassza ki Wi-Fi hálózatát, és jelentkezzen be jelszavával. Miután az eszköz sípol, ezt fogja hallani: "Kérem, várja meg a Wi-Fi csatlakozást".

(3) „Kérjük, várjon az internetkapcsolatra” – Várjon az internetkapcsolatra, miután megkapta az internetes IP-címet.

(4) "Üdvözljük az internetkapcsolattal a felhő kamera használatában." - Az internethez csatlakozva használhatja a kamerát felhő alapú tárolási lehetőséggel.

• Ha nem tud továbblépni a második lépésre, ellenőrizze, hogy a Wi-Fi-csatorna nincs-e elrejtve. A Wi-Fi elosztó ne legyen túl messze a kamerától. Ha ez nem működik, olvassa be a QR-kódot a kamera hozzáadásához. • Ha nem tud továbblépni a harmadik lépésre, csökkentse a kamerát a Wi-Fi-felhasználók számát, vagy törölje a Wi-Fi-jelszó speciális karaktereit.

• Ha nem tud továbblépni a negyedik lépésre, próbálkozzon újra. Ha nem tudja hozzáadni a kamerát, lépjen kapcsolatba a kereskedővel, ahol a terméket vásárolta.

2. Miért szaggatott a rögzített videó ? A videófájl mérete korlátozott. Ha a videó mérete megközelíti a maximális értéket, a videófájl létrejön, és a következő videó rögzítése. Van intervallum, de rövid.

3. A kamera le van választva: Ellenőrizze a Wi-Fi jelet, és hogy a kamera tápkábele be van-e dugva a hálózati aljzatba. Ha minden rendben van, indítsa újra a kamerát. Ha nem tud újra csatlakozni hozzá, törölje az alkalmazásból, és csatlakozzon újra.

4. Hogyan lehet hozzáadni egy másik felhasználót, aki hozzáfér a kamerához? Nyissa meg az alkalmazás kezdő lapját, koppintson a Beállítások ikonra, és válassza ki a megosztott eszköz opciót. Adja hozzá a másik felhasználó e-mail címét.

5. Hány felhasználó férhet hozzá egyidejűleg fiókjához? Nincs korlátozva azon felhasználók száma, akik ugyanazt a fiókot használhatják. De egyszerre legfeljebb 3 felhasználó csatlakozhat ugyanahhoz a kamerához.

6. A TF kártya nem ismerhető fel: Ellenőrizze, hogy a TF kártya megfelel-e a követelményeknek. Ha a Wi-Fi jel nem jó, elő fordulhat, hogy a kártya nem ismerhető fel.

7. A Cloud szolgáltatás lejárta után a videórögzítési grafikon üres: • A videoklip nem játszható le a Cloud szolgáltatás lejárta után. Ha nincs TF kártya a fényképező gépben, a videó nem rögzíthető.

1• Ha a TF kártya mindig működik, de a videófájlok eltűnnek, ellenőrizze az állapotot a "TF kártya ellenőrzése" opció val. • Ha minden rendben van az alkalmazással, de nem készült videó, formázza meg a TF kártyát. Ha továbbra sem működik, cserélje ki egy új TF kártyára, és próbálja újra.

8. A vezeték nélküli háló zat neve nem ismerhető fel az iPhone készülékhez való csatlakozás után: • Ha iOS vagy Android készüléket csatlakoztat a kamerához, először be kell kapcsolnia a mobilkészít GPS-ét. • A konfiguráción keresztül csatlakoztassa az iPhone mobilkészít a Wi-Fi vezeték nélküli hálózathoz, majd adja hozzá a kamerát. Automatikusan felismeri a vezeték nélküli háló zatot.

9. Miért nem tudok másik fiókra váltani a kamera konfigurálásához? A kamera csak egy fiókhhoz kapcsolható. Ha azt szeretné, hogy egy másik fiók csatlakozzon a kamerához, használja a Megosztás opciót. Ha más fiókoknak kell konfigurálniuk a kamerát, távolítsa el a kamerát jelenlegi fiókjából/ mobilkészítéből.

10. Hogyan csatlakoztathatom a fényképező gépemet egy másik Wi-Fi háló zathoz?

Kétféleképpen: V: Ha másik Wi-Fi hálózatra kell váltania anélkül, hogy megváltoztatná a helyét elhelyezett kamera: Paraméterbeállítás>> Wi-Fi hálózat >> Válassza ki a Wi -Fi-t

B: Ha a bébi monitort másik helyre helyezik, és ugyanaz a Wi-Fi hálózat nem használható. Próbálja meg alaphelyzetbe állítani az eszközt, és a kezdőlapon az „Eszköz offline mód” felirat jelenik meg. Nyomja meg a „HIBAELHÁRÍTÁS” gombot, hogy ismét csatlakozzon egy Wi-Fi háló zathoz.

Ezután nyomja meg: Paraméterbeállítás >> Hálózati információk >> Válassza a Wi-Fi lehetőséget.

ÉRTÉKESÍTÉS UTÁNI SZOLGÁLTATÁSI ÚTMUTATÓ

1. A termék valós időben frissül. Ha van frissítés, akkor többé nem fogja látni az eszközt az alkalmazásban. Látogasson el az alkalmazás hivatalos webhelyére hivatkozásért - <https://www.ycc365plus.com/en>.

2. A termék fő funkcióinak bemutatását a felhasználói kézikönyv tartalmazza. A felhasználók figyelmesen olvassák el az összes információt.

3. Ha problémákat tapasztal a kamera használatakor, forduljon ahhoz az üzlethez, ahol a terméket vásárolta.

4. A kézikönyv utasításainak be nem tartása miatti használatból eredő veszteségeket a felhasználóknak kell viselniük. 5. Ez az utasítás fogyasztási cikkre vonatkozik.

6. Figyelem: ha az utasítást frissítették, a gyártó /importőr nem köteles Önt értesíteni. A kamera támogatja az egyidejű videórögzítési memóriát (TF kártya / felhő alapú tárolás). A videófelvételek biztonságának jobb védelme érdekében a felhasználó k aszolgáltatási csatornán keresztül többféle módot is választhatnak a videók felhőben történő rögzítéséhez, havi/éves tárolási fizetést választva.

A KÉSZÜLÉK KARBANTARTÁSÁRA ÉS TISZTÍTÁSÁRA VONATKOZÓ UTASÍTÁSOK

1. Ne merítse vízbe a bébi monitort vagy adapterét, és ne mossa folyó ví z alatt.

2. Ne használjon tisztító sprayt és folyékony tisztítószert.

3. Mielőtt letörölné a kamerát, húzza ki a konnektorból.

4. Tisztítsa meg a bébi monitort egy enyhén nedves puha ruhával. Ezután száraz puha ruhával jól szárítsa meg.

5. A készülék bekapcsolása előtt ellenőrizze, hogy az száraz-e.

6. Ha hosszabb ideig nem használja a bébi monitort, tárolja azt és adapterét hűvös és száraz helyen.

7. Figyelem! Gyermekek nem játszhatnak ezzel a termékkel! Tartsa távol a terméket gyermekektől.

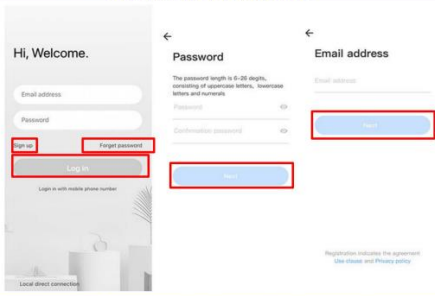
8. Ha a termék megsérült és már nem használható, ne dobja ki a háztartási hulladékkal együtt. Adja le egy hivatalos háztartási gép gyűjtő helyen, ahol újrahasznosítható. Ezzel hozzájárul a környezet védelméhez.

9. Ha sérülést vagy hiányzó, törött/törött részeket talál, hagyja abba a használatát a kamerát a hiba elhárításáig.

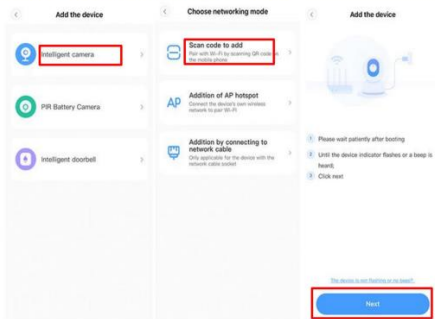
10. Ne kísérelje meg saját maga megjavítani a terméket. Lépjen kapcsolatba a kereskedővel, ahol vásárolta.

FONTOS! OLVASSA EL FIGYELMESEN, ÉS ŐRIZZE MEG A KÉSŐ BBI HASZNÁLATHOZ!

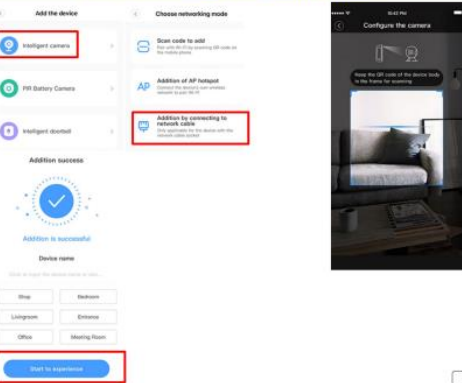
A FELHASZNÁLÓI ÚTMUTATÓ FONTOS INFORMÁCIÓKAT TARTALMAZ AZ EGYSGÉ HELYES HASZNÁLATÁRA ÉS KARBANTARTÁSÁRÓL TERMÉK K. AZ IP-013H É S IP-014H WI-FI BABAKAMERA MEGFELEL AZ EN 62366-1:2014A11:2017 EURÓPAI SZABVÁNYOK KÖVETELMÉNYÉNEK; EN62311:2008; EN 301 489-1 V2.1.1:2017; EN 301 489-17 V3.1.1:2017; EN 300 328 V2.1.1:2016.



AZ ESZKÖZ HOZZÁADÁSÁHOZ SZKENNELJEN BE EGY QR-KÓDOT

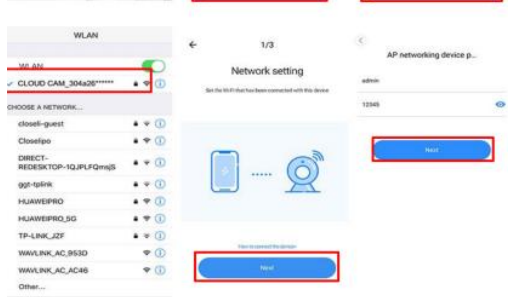
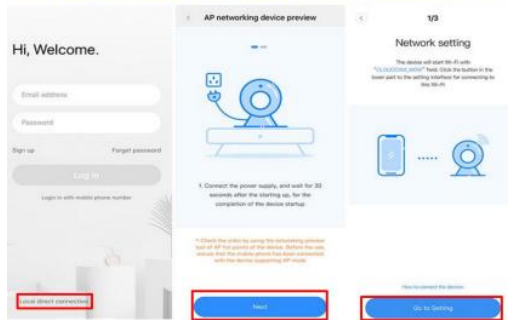
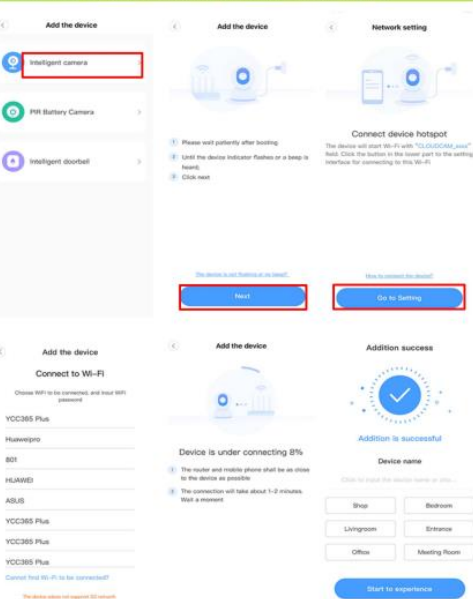


CSATLAKOZTATÁS LAN KÁBELLEN/ CSATLAKOZTATÁS LAN KÁBELLEN

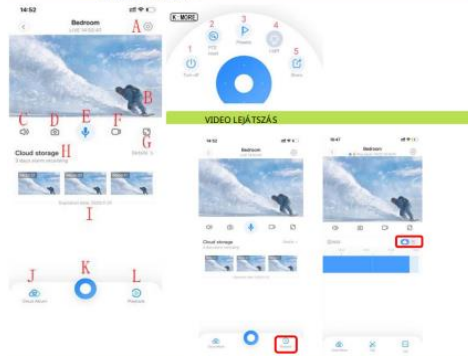


2

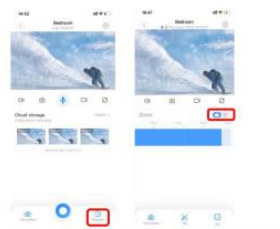
CSATLAKOZTATÁS AP HOTSPOTON KERESZTÜL/CSATLAKOZÁS AP HOTSPOTON KERESZTÜL



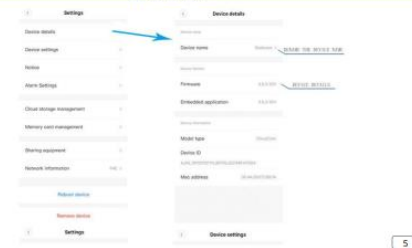
A MENÜ HASZNÁLATA



VIDEO LEJÁTSZÁS



BEÁLLÍTÁSOK



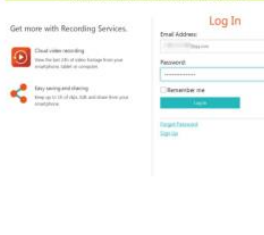
5



ÖSZTÖTT KÉPÉRNYŐ NÉZÉ SHEZ NÉZHETŐ KÉPÉRNYŐ



CSATLAKOZTATÁS A KÁMÉ RÁHOZ A SZÁMÍ TÍPUSON KERESZTÜL / HOGYAN CSATLAKOZTASSA KÁMÉHOZ AZ AP HŐZ A SZÁMÍ TÍPUSON KERESZTÜL



6